

TRANSPALETTE 2,5T



MANUEL D'UTILISATION
Réf. : DF-25



IMPORTANT

Merci de lire attentivement ce manuel. Prêtez attention aux instructions de sécurité et aux avertissements. Utilisez ce produit avec justesse et avec attention et pour une utilisation en cohérence avec le transpalette. Le non respect des instructions peut provoquer des dommages sur la machine et aux personnes. Gardez cette notice d'emploi pour une utilisation future.

CARACTERISTIQUES

Capacité maximale : 2,5 Tonnes
Hauteur de levage des fourches : de 85 mm à 200 mm
Largeur des fourches : 550 mm
Longueur de fourche : 1150 mm
Largeur d'une fourche : 160 mm
Diamètre des boogies : ø80x70 mm
Diamètre des roues directrices : 200 mm

ASSEMBLAGE

MONTAGE DU TIMON SUR LE TRANSPALLETTE

- Enlevez les trois boulons (D611) du support du timon (D151). Placez le timon (D610B) sur le support (D151), faites attention à bien faire passer la chaînette (D612) et la tige filetée (D614) dans le trou au milieu du support (D151) et dans le trou de l'axe (D153).
- Insérez les trois boulons (D611) dans le timon puis sur le support (D151), et serrez-les fermement. Levez le levier (D132) et insérez la tige filetée (D614) dans la fente, tout en gardant l'écrou de réglage (D615) sous le levier (D132).

Le timon est alors assemblé.

REGLAGE

Sur le timon de ce transpalette, il y a trois positions sur la poignée de contrôle (D608) :

LEVAGE : Poignée en position basse

DEPLACEMENT DE LA PALETTE : Poignée au milieu

DESCENTE : Poignée en position haute, la poignée se remet au milieu automatiquement une fois lâchée.

Si une modification est nécessaire, vous pouvez effectuer les réglages suivants :

- Si les fourches se lèvent lorsque vous pompez en position DEPLACEMENT DE LA PALETTE, tournez l'écrou de réglage (D615) sur la tige filetée (D614) ou la vis (D133) dans le sens des aiguilles d'une montre jusqu'à ce que le pompage dans cette position ne fasse pas lever les fourches.
- Si les fourches descendent lorsque vous pompez en position DEPLACEMENT DE LA PALETTE, tournez l'écrou de réglage (D615) ou la vis (D133) dans le

sens inverse des aiguilles d'une montre jusqu'à ce que les fourches ne descendent plus lorsque vous pompez dans cette position.

- Si les fourches ne descendent pas alors que la poignée (D608) est en position DESCENTE, tournez l'écrou de réglage (D615) ou la vis (D133) dans le sens des aiguilles d'une montre jusqu'à ce que la poignée (D608) puisse effectuer la descente des fourches. Vérifiez alors la position DEPLACEMENT DE LA PALETTE conformément aux deux premiers points et faites le réglage de l'écrou (D615) ou de la vis (D133) pour que le transpalette fonctionne correctement.
- Si les fourches ne montent pas alors que la poignée (D608) est en position LEVAGE, tournez l'écrou de réglage (D615) ou la vis (D133) dans le sens inverse des aiguilles d'une montre jusqu'à ce que la poignée (D608) puisse effectuer la montée des fourches. Vérifiez alors les positions DEPLACEMENT DE LA PALETTE et DESCENTE conformément aux trois premiers points et faites le réglage de l'écrou (D615) ou de la vis (D133) pour que le transpalette fonctionne correctement.

MAINTENANCE

Ce transpalette nécessite une maintenance minimale.

HUILE

Vérifiez le niveau d'huile tous les six mois, l'huile nécessaire doit être prévue pour les circuits hydrauliques du type L-HV46, qui s'utilise dans une plage de température de -20°C à 40°C, le volume total doit être de 0,3 litre.

PURGER L'AIR DU SYSTEME HYDRAULIQUE

L'air peut s'insérer dans le système hydraulique pendant le transport ou si la pompe a été retournée ponctuellement. La conséquence principale sera le non levage des fourches alors que vous pompez avec la poignée (D608) en position basse. L'air peut être purgé du système de la façon suivante : Tirez sur la poignée (D608) pour la maintenir en position DESCENTE et pompez, donc tirez sur le timon plusieurs fois pour chasser l'air, le transpalette est alors purgé.

VERIFICATION QUOTIDIENNE

Vérifiez visuellement quotidiennement ce transpalette pour éviter tout problème d'utilisation. Une attention toute particulière doit être portée sur les roues, les axes, les filetages, les boogies, etc., tout ce qui serait susceptible de bloquer les roues. Le transpalette doit être en position basse et non chargé lorsque qu'il n'est plus utilisé.

LUBRIFICATION

Tous les roulements et les axes sont graissés d'usine avec une graisse de grande qualité. Vous avez juste besoin d'ajouter un peu de graisse tous les mois au niveau de tous les points de lubrification de ce transpalette, maintenez-le toujours propre.

CONSIGNES DE SECURITE

POUR UNE UTILISATION EN TOUTE SECURITE, LISEZ ATTENTIVEMENT TOUTES LES CONSIGNES DE SECURITE AVANT USAGE.

- Pour tirer le transpalette peseur, positionner toujours la poignée du timon (D608) en position DEPLACEMENT DE LA PALETTE. Cela rend le timon plus facile d'utilisation et évite de mettre de le système hydraulique sous pression, cela permet de préserver les joints et la valve et donc d'allonger la durée de vie de votre transpalette peseur.
- L'utilisateur doit impérativement lire et comprendre toutes les consignes de sécurité indiquées sur ce manuel et sur le transpalette avant toute utilisation de celui-ci.
- N'utilisez pas ce transpalette si vous n'êtes pas familier avec celui-ci ou si vous n'avez pas été formé et autorisé à l'utiliser.
- N'utilisez pas ce transpalette si vous n'avez pas vérifié son état, prêtez une attention toute particulière aux roues, au timon, aux fourches, au levier de commande de la pompe, etc.
- N'utilisez pas ce transpalette sur un terrain pentu. Ne manipulez pas de charge instable ou des charges mal gerbées.
- Ne placez jamais une partie de votre corps dans le mécanisme de levage, sous les fourches ou sous la charge.
- Ne transportez personne sur ce transpalette lorsque vous déplacez celui-ci.
- L'utilisateur doit porter des gants et des chaussures de sécurité pour toute manipulation.
- Lorsque la marchandise a été transporté, avant de poser la palette toutes les personnes doivent s'éloigner d'au moins 600 mm des fourches.
- Ne chargez pas de la marchandise comme sur la figure 2, le centre de gravité de la marchandise doit être centré sur la palette.
- Ne surchargez pas le transpalette au-delà de la capacité maximale du transpalette, c'est-à-dire 2,5 Tonnes.
- Assurez-vous que la longueur des fourches suffise pour la longueur de la palette manipulée.
- L'utilisateur doit toujours prêtez attention aux différents obstacles et aux différentes personnes autour du transpalette.

DISFONCTIONNEMENT

- 1) Les fourches n'atteignent pas leur hauteur maximale
Il n'y a pas suffisamment d'huile dans le réservoir, remplissez le réservoir.
- 2) Les fourches ne se lèvent pas.
Il n'y a pas d'huile dans le réservoir, remplissez-le.
Il y a des impuretés dans l'huile, vidangez l'huile et remplacez-là par de l'huile propre.
L'écrou (D615) est trop haut, celui maintient la valve de dépressurisation ouverte. Réglez cet écrou (D615) ou la vis (D133), voir précédemment.
Il y a de l'air dans le système hydraulique. Purgez celui-ci, voir chapitre précédent.
- 3) Les fourches ne descendent pas.
La tige du piston (D147) ou la pompe est déformée due à un chargement partiel sur une fourche ou une surcharge. Remplacez alors la tige du piston (D147) ou la pompe.
Les fourches ont été laissées en position haute pendant trop longtemps avec la tige de piston exposée à la rouille, celle-ci s'est alors enrayée. Laissez toujours les fourches en position basse lorsque le transpalette n'est pas utilisé et attachez de l'importance à toujours lubrifier la tige.

L'écrou de réglage (D615) ou la vis (D133) ne sont pas réglés correctement, réglez-les conformément aux chapitres précédents.

4) Fuites

Les joints sont fendus ou endommagés. Remplacez-les par des nouveaux.
Une pièce est légèrement cassée ou fendue, remplacez-la.

5) Les fourches descendent sans actionner la poignée

Les impuretés présentes dans l'huile empêche la valve de se fermer correctement. Remplacez l'huile.

Certaines pièces du système hydraulique sont endommagées ou fendues. Inspectez et remplacez les pièces défectueuses.

Il y a de l'air dans le système hydraulique, purgez l'air conformément aux chapitres précédents.

Les joints sont fendus ou endommagés. Remplacez-les par des nouveaux.

L'écrou de réglage (D615) ou la vis (D133) ne sont pas réglés correctement, réglez-les conformément aux chapitres précédents.

**N'ESSAYEZ PAS DE REPARER LE TRANSPALETTE SAUF SI VOUS ETES
AUTORISE OU QUALIFIE POUR LE FAIRE.**

Fig.1

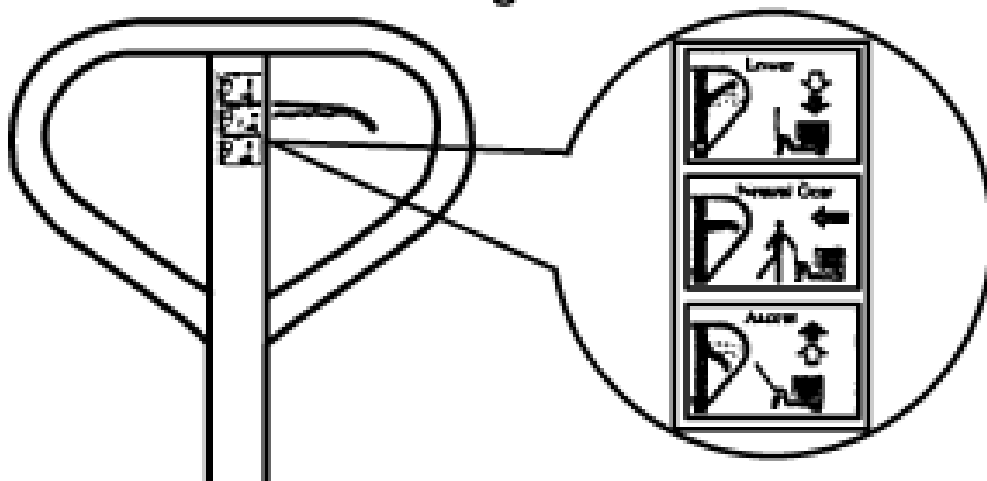
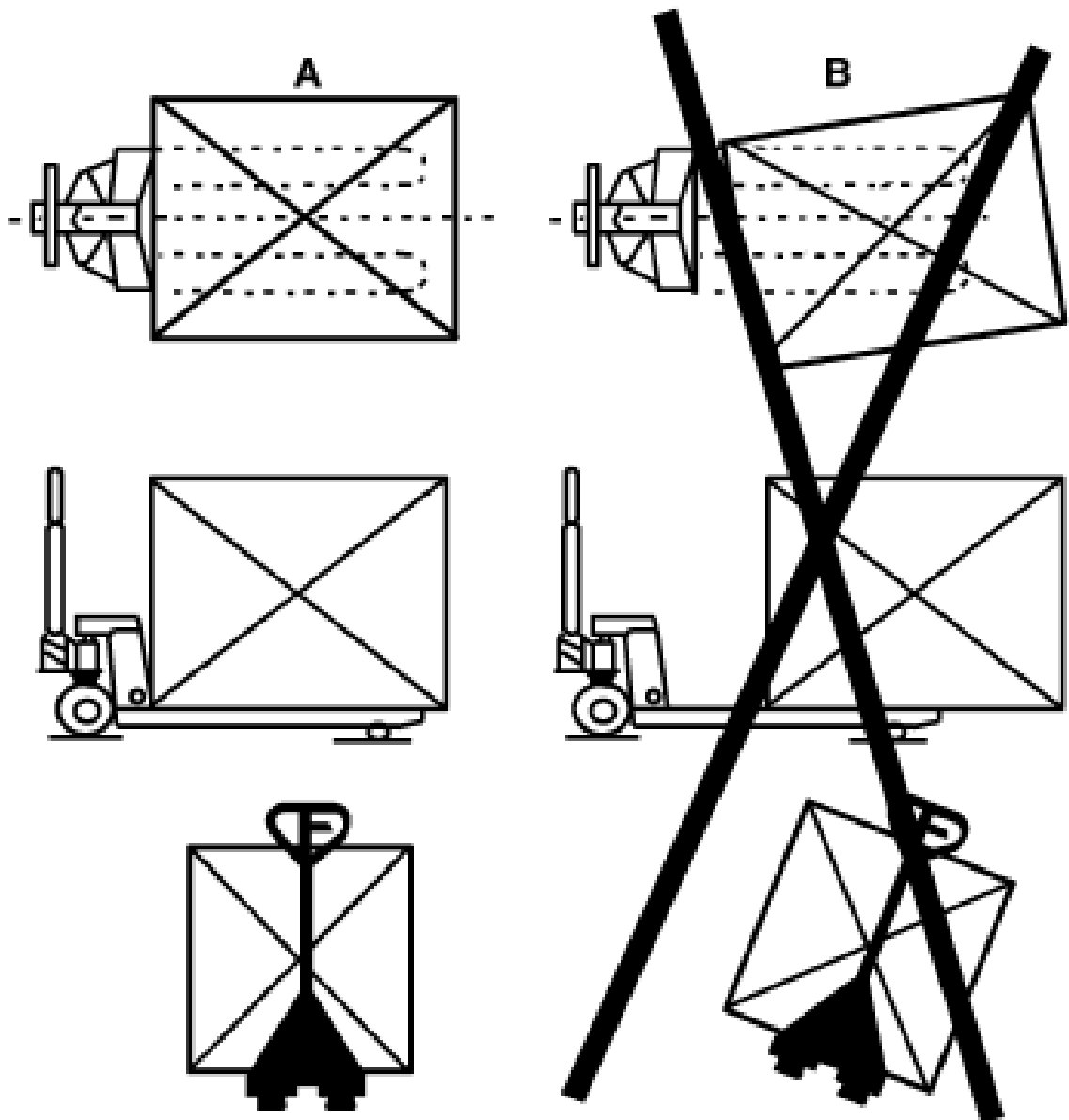
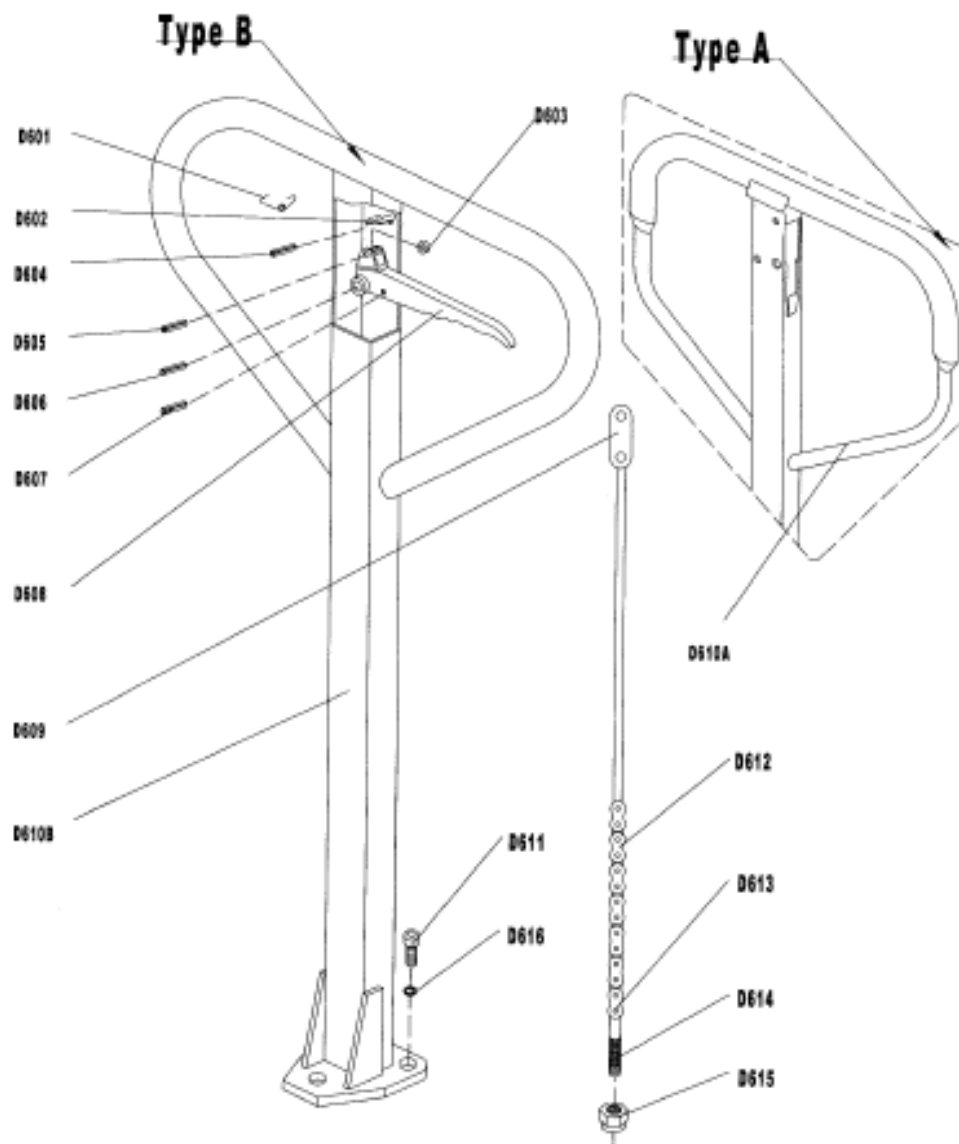


Fig.2

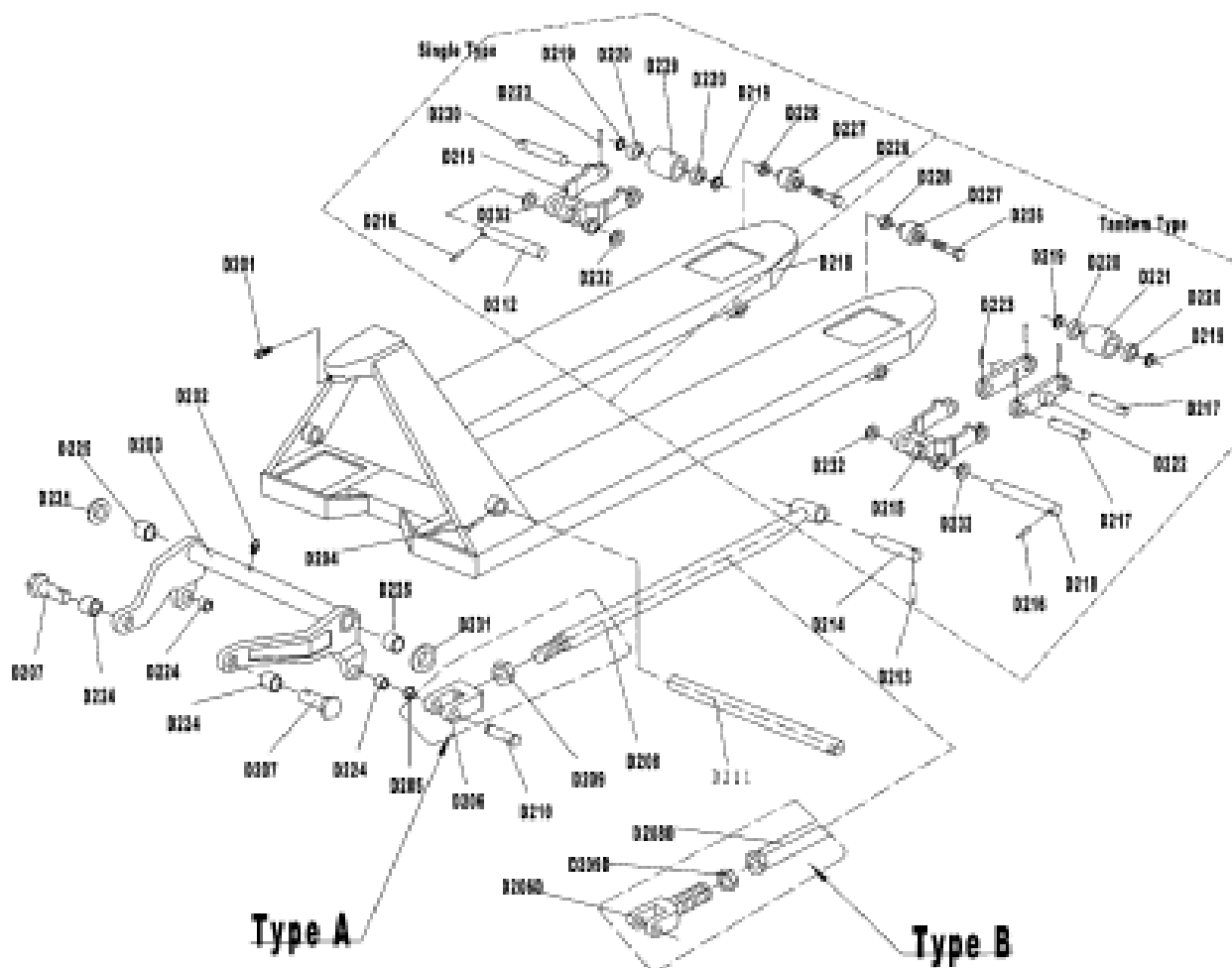


VUE ECLATEE : TIMON



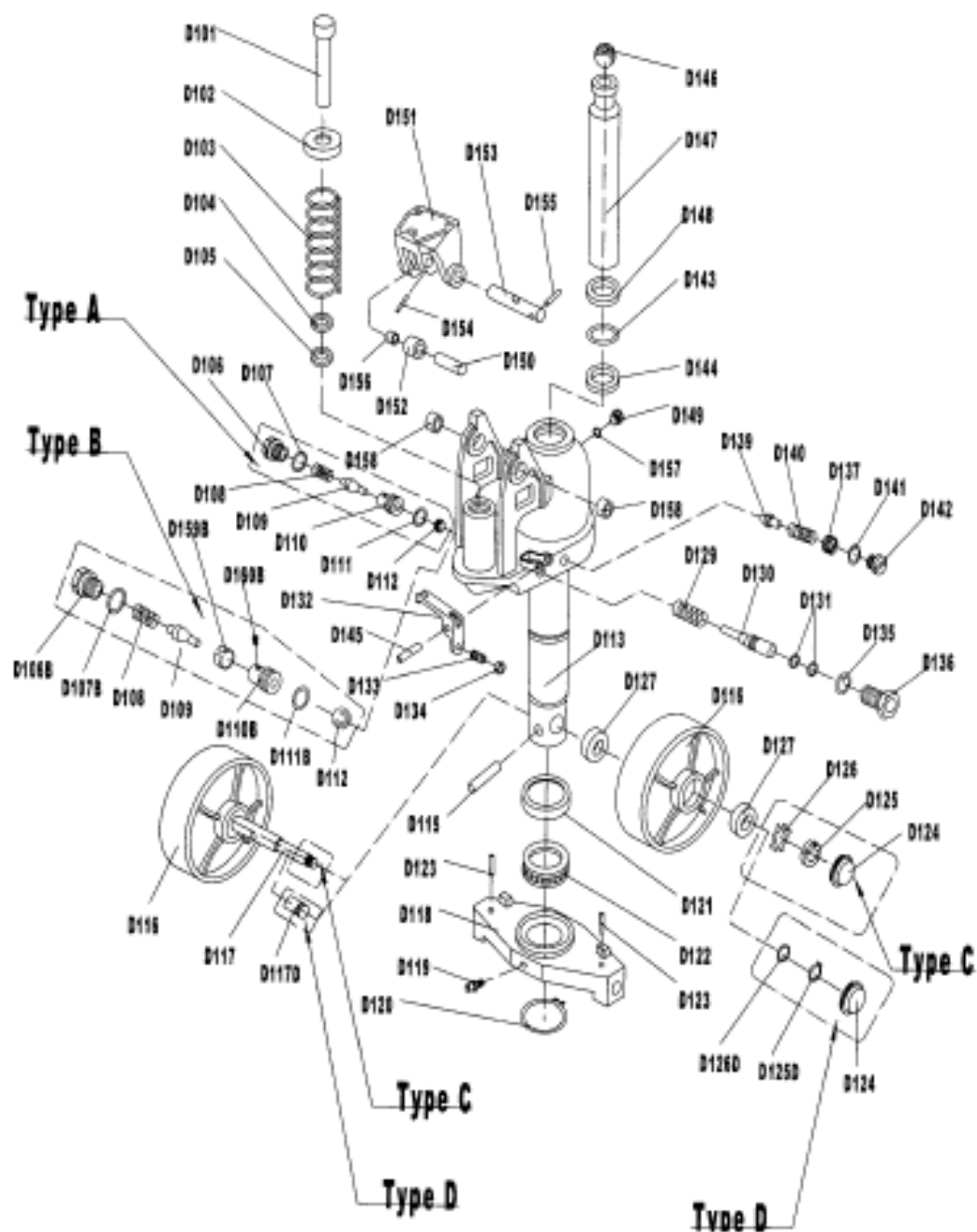
N°	Description	Qté.	N°	Description	Qté.
D601	Ressort	1	D609	Pivot	1
D602	Plaque	1	D610B	Poignée	1
D603	Roulement	1	D611	Vis	3
D604	Goupille	1	D612	Chaîne	1
D605	Goupille	1	D613	Goupille	1
D606	Goupille	1	D614	Tige filetée	1
D607	Goupille	1	D615	Ecrou	1
D608	Poignée	1	D616	Rondelle	3

VUE ECLATEE : OSSATURE ET FOURCHES



N°	Description	Qté.	N°	Description	Qté.
D201	Vis	1	D217	Arbre	4
D202	Support	1	D218	Fourche	1
D203	Bras	1	D219	Rondelle	4
D204	Goupille	1	D220	Roulement	4
D205	Rondelle	2	D221	Galet	4
D206	Joint	2	D222	Plaque	4
D207	Arbre	2	D223	Goupille	2
D208	Tige	2	D224	Bague	4
D209	Ecrou	2	D225	Bague	2
D210	Goupille	2	D226	Boulon	2
D211	Arbre	1	D227	Roulement	2
D212	Arbre	2	D228	Ecrou	2
D213	Goupille	2	D229	Roulement	2
D214	Arbre	2	D230	Arbre	2
D215	Roulement	2	D231	Rondelle	2
D216	Goupille	2	D232	Rondelle	4

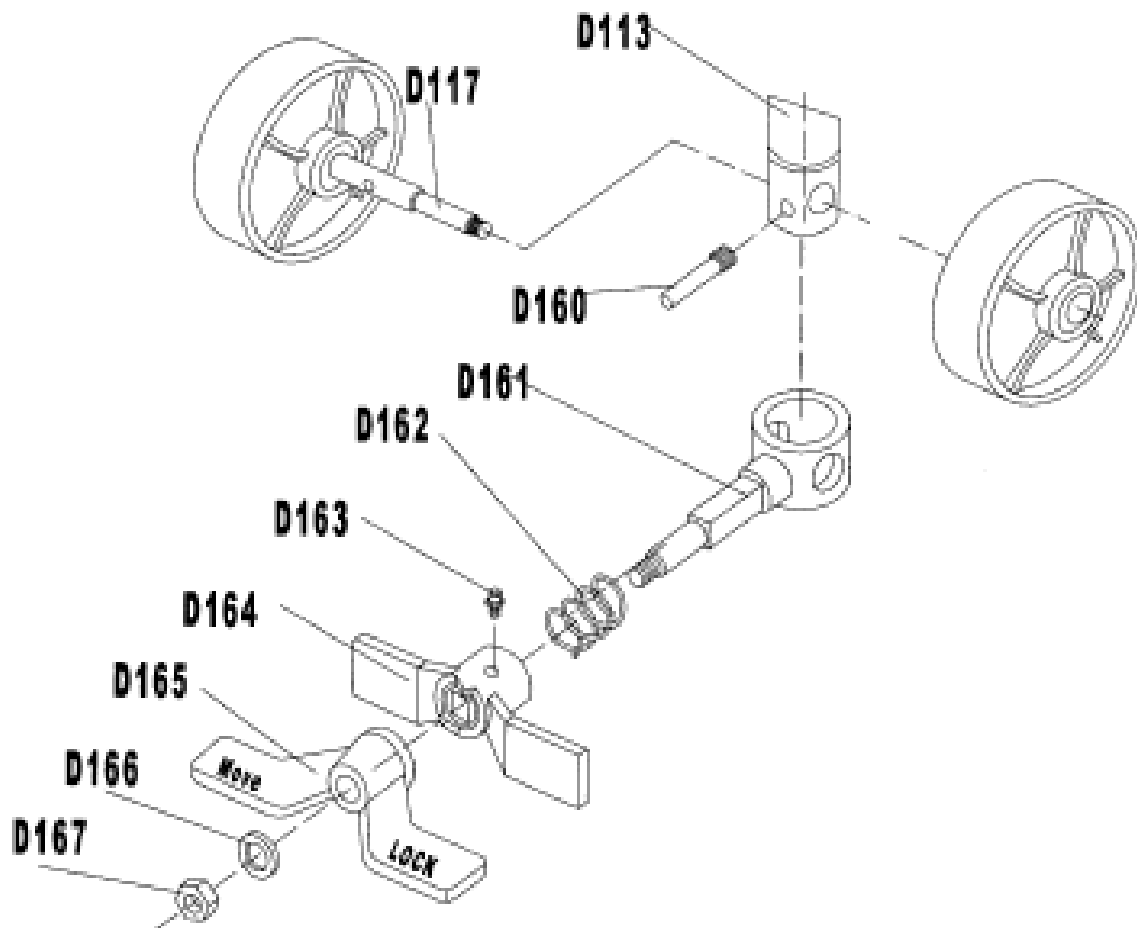
VUE ECLATEE : POMPE



N°	Description	Qté.	N°	Description	Qté.	N°	Description	Qté.
D101	Tige	1	D123	Goupille	2	D142	Vis	1
D102	Rondelle	1	D124	Cache	2	D143	Joint	1
D103	Ressort	1	D125	Ecrou	2	D144	Joint	1
D104	Joint	1	D126	Rondelle	2	D145	Goupille	1
D105	Joint	1	D127	Roulement	4	D146	Bille	1
D106	Ressort	1	D129	Ressort	1	D147	Tige	1
D107	Joint	1	D130	Goupille	1	D148	Joint	1
D110	Support	1	D131	Joint	2	D149	Vis	1
D111	Joint	1	D132	Levier	1	D150	Axe	1
D113	Embase	1	D133	Vis	1	D151	Levier	1
D115	Goupille	1	D134	Ecrou	1	D152	Roulement	1
D116	Roue	1	D135	Joint	1	D153	Arbre	1
D117	Arbre	2	D136	Arbre	1	D154	Goupille	1
D118	Plaque	1	D137	Boulon	1	D155	Goupille	1

D119	Support	1	D139	Valve	1	D156	Bague	1
D120	Rondelle	1	D140	Ressort	1	D157	Rondelle	1
D121	Cache	1	D141	Joint	1	D158	Bague	2
D122	Roulement	1						

VUE ECLATEE : SYSTEME DE FREIN (OPTION)



N°	Description	Qté.	N°	Description	Qté.
D117	Arbre	1	D163	Plaque	1
D113	Pompe	1	D164	Plaque	1
D160	Goupille	1	D165	Pédale	1
D161	Support	1	D166	Rondelle	1
D162	Ressort	1	D167	Ecrou	1

SYSTEME DE FREIN NON LIVRE AVEC VOTRE TRANSPALETTE, DOIT FAIRE L'OBJET D'UNE COMMANDE SPECIFIQUE.

TAP FRANCE
Z.A. Sainte Apolline
91 Ave Sainte Apolline
78370 PLAISIR